

Séance d'information




La Maturité spécialisée





Plan de la présentation

- Voies possibles après la 3C
 - a) Conditions 3C-2M
 - b) CFC
 - c) MS
 - Présentation de la HES - SO
 - Maturités spécialisées
 - a) Les filières possibles
 - b) Prérequis
 - c) Subsidés pour séjours linguistiques
 - d) Prestations complémentaires
 - e) TMsp
 - Personnes de contact et sites à consulter
- 

Plan de la présentation



- Voies possibles après la 3C
 - a) Conditions 3C-2M
 - b) CFC
 - c) MS
- Présentation de la HES - SO
- Maturités spécialisées
 - a) Les filières possibles
 - b) Prérequis
 - c) Subsidés pour séjours linguistiques
 - d) Prestations complémentaires
 - e) TMsp
- Personnes de contact et sites à consulter

Une fois le diplôme ECG en poche, vous pouvez opter pour :

- 3C - 2M : voie pour celles et ceux qui souhaitent poursuivre des études universitaires (UNIS ou EPF) - voie bien plus idéale que la passerelle DUBS - **inscription au gymnase au plus tard juin 2024 (lettre à envoyer)**
- 3C - CFC / apprentissages (dont certains en 2 ans seulement - version raccourcie) : voie pour celles et ceux qui souhaitent se lancer dans une profession concrète, un parcours pratique précis - avec un CFC vous pouvez entrer dans une HES du domaine étudié - **contrat à signer le plus vite possible mais généralement dès janvier 2024 (début du CFC en août)** - voir avec les responsables de l'orientation scolaire et professionnelle au gymnase
- 3C - ES : voir avec les responsables de l'orientation scolaire et professionnelle au gymnase
- 3C - 4MS : voie pour celles et ceux qui souhaitent faire un bachelor en HES du domaine étudié - **inscription **en janvier 2024** (pour toutes les MS) sur le site du canton (frais d'inscription à payer directement par carte)**
- Une double inscription pour les MSC1 et MSAD est possible si vous hésitez mais décidez-vous en été et informez la Direction.



https://www.vd.ch/fileadmin/user_upload/themes/formation/orientation/fichiers_pdf/publications/ECG.pdf

PERSPECTIVES

- ES** Le certificat ECG ouvre l'accès à la procédure d'admission de certaines Écoles supérieures (ES).
- HES** Le certificat de maturité spécialisée donne accès à la procédure d'admission de la Haute école spécialisée (HES) **du domaine suivi**.
- CFC** Après un certificat ECG, un apprentissage permet d'accéder à la procédure d'admission des ES ou des HES du domaine technique. Il existe des apprentissages de durée réduite (FPA) et des possibilités de dispense de cours de culture générale dans tous les domaines.
- HEP** La maturité spécialisée du domaine Pédagogie est la condition d'accès à la procédure d'admission de la Haute école pédagogique (formation à l'enseignement primaire).
- HEU** Le certificat de maturité spécialisée permet de s'inscrire à l'**examen complémentaire Passerelle** qui ouvre l'accès aux universités et écoles polytechniques.

Passage 3C – 2M

RÈGLEMENT de l'École de maturité (REM)

du 6 juillet 2022

412.12.1

Art. 7 Passage à l'issue de la 3^e année de l'École de culture générale à l'École de maturité

¹ Sous réserve des articles 14 et 15 du présent règlement, l'élève qui obtient le certificat de culture générale est admissible en 2^e année de l'École de maturité s'il réussit des examens spécifiques selon des modalités définies par le Département.

² L'élève qui a changé d'École est responsable du rattrapage des disciplines nouvelles.

³ L'élève qui échoue à ces examens ne peut s'y présenter une seconde fois.

Art. 14 Redoublement volontaire

¹ L'élève promu ne peut pas répéter son année, sauf dans des situations particulières définies par le Département.

Art. 15 Redoublement

¹ Un élève peut redoubler une seule fois au cours de la formation menant au certificat de maturité gymnasiale.

² Toutefois, l'élève qui a déjà redoublé peut effectuer la 3^e année une seconde fois.



DRGY 72.1 Passage de l'ECG à l'EM à l'issue de la 3e année – Conditions

L'élève qui obtient le certificat de culture générale peut poursuivre ses études comme élève régulier de 2e année de l'EM pour autant qu'il obtienne au moins un total de 16 points dans le groupe constitué des notes :

- de français ;
- de la moyenne arrondie de la langue 2 et de l'anglais ;
- des mathématiques ;
- de la moyenne arrondie des branches constitutives de l'option selon le tableau ci-dessous.

Lorsque l'élève, porteur de son certificat de culture générale, n'obtient pas un total de 16 points dans le groupe, il est astreint à passer un examen dans chacune des disciplines insuffisantes constitutives du groupe. Si le total du groupe en prenant en compte les résultats des examens est au moins égal à 16, l'élève est admis en 2e année de l'EM. Le programme d'examen correspond au niveau requis en fin de 1re année de l'EM. Les épreuves sont constituées d'un examen écrit de 120 minutes et d'un examen oral de 15 à 20 minutes.

Tableau de correspondance

Option	Branche(s)	Nombre de notes	Option spécifique correspondante de l'EM
Sociopédagogique	Philosophie et Psychologie	1 note	Philosophie et psychologie
Santé	Chimie, Biologie	2 notes	Biologie et chimie
Artistique - Arts visuels	Atelier arts visuels, Histoire de l'art et de la musique	2 notes	Arts visuels
Artistique - Musique	Atelier musique, Histoire de l'art et de la musique	2 notes	Musique
Socio-éducative	Sciences sociales	1 note	Philosophie et psychologie
Commerce - communication et information	Gestion financière Économie d'entreprise et droit et économie politique	2 notes	Économie et droit

Les élèves qui choisissent une option spécifique de l'EM qui ne correspond pas à l'option choisie à l'ECGC, doivent en outre réussir un examen portant sur le programme de la première année de l'option spécifique choisie. Les épreuves sont orales et ont une durée de 40 minutes, ou deux fois 20 minutes lorsqu'il y a deux disciplines concernées. La note obtenue est utilisée en lieu et place de la moyenne des branches constitutives de l'option pour calculer le total du groupe. Ces examens ont lieu avant la rentrée d'août. Ils se déroulent en principe dans l'établissement où l'élève a obtenu son certificat, sauf éventuellement pour l'option spécifique. L'élève qui échoue ces examens ne peut s'y présenter une seconde fois.

Pour des raisons pratiques, le délai d'inscription est fixé au 15 juin de l'année scolaire en cours. Une lettre, précisant l'option spécifique choisie, doit être adressée à la direction du gymnase.



Pour une voie
professionnelle
vers un CFC /
apprentissage



Orientation professionnelle

BUREAU : NEF AU 3^E ÉTAGE, A 309

Séverine Martin - Email : severine.martin@vd.ch - Tél. : 022 557 59 00

et

Sarah Fouda - Email : sarah.fouda@vd.ch - Tél. : 022 557 59 00

Les conseillères en orientation professionnelle sont à la disposition des élèves du gymnase souhaitant :

- Établir un projet professionnel en lien avec leurs intérêts et compétences
- Passer des tests d'intérêts professionnels
- Obtenir des informations sur les métiers, les formations et leurs débouchés professionnels
- Obtenir de l'aide dans la recherche d'un stage ou d'un apprentissage

Accueil, Ecoute, Confidentialité

Pour prendre rendez-vous avec les conseillères en orientation, prière de les contacter sur leur adresse email respective.

Disponibilités: Lundi, mardi et jeudi: Séverine Martin

Mercredi: Sarah Fouda

Ressources :

- www.orientation.ch
- www.vd.ch/orientation

Direction générale de l'enseignement postobligatoire

Rue St-Martin 26
1014 Lausanne

[+41 21 316 63 04](tel:+41213166304)

[info.dgep\(at\)vd.ch](mailto:info.dgep(at)vd.ch)

[Visualiser sur la carte](#)

NOUS ÉCRIRE

Heures d'ouverture

Du lundi au vendredi

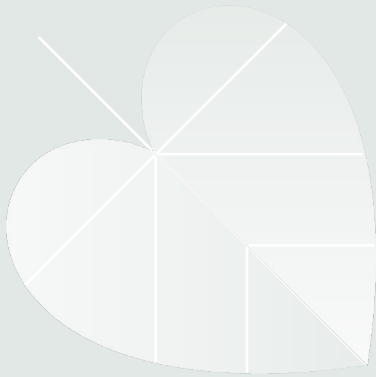
08:30 - 11:45

13:30 - 16:30

Flyer des conseillères en orientation

- Un flyer sera proposé par nos deux conseillères en orientation
- Il sera à votre disposition dès la rentrée de novembre dans leur bureau

Pour une voie professionnelle vers un ES



Orientation professionnelle

BUREAU : NEF AU 3^E ÉTAGE, A 309

Séverine Martin - Email : severine.martin@vd.ch - Tél. : 022 557 59 00

et

Sarah Fouda - Email : sarah.fouda@vd.ch - Tél. : 022 557 59 00

Les conseillères en orientation professionnelle sont à la disposition des élèves du gymnase souhaitant :

- Établir un projet professionnel en lien avec leurs intérêts et compétences
- Passer des tests d'intérêts professionnels
- Obtenir des informations sur les métiers, les formations et leurs débouchés professionnels
- Obtenir de l'aide dans la recherche d'un stage ou d'un apprentissage

Accueil, Ecoute, Confidentialité

Pour prendre rendez-vous avec les conseillères en orientation, prière de les contacter sur leur adresse email respective.

Disponibilités: Lundi, mardi et jeudi: Séverine Martin

Mercredi: Sarah Fouda

Ressources :

- www.orientation.ch
- www.vd.ch/orientation

CONSTRUIRE UN PROJET DE FORMATION COHÉRENT

Disciplines fondamentales sur 3 ans

Français (et correspondance), allemand* ou italien, anglais, mathématiques, sciences expérimentales (biologie, chimie, physique), sciences humaines (histoire, géographie, économie et droit), informatique (y.c. bureautique), disciplines ar-

tistiques (arts visuels et musique), sport, travail personnel en 3^e année.

*Les candidat-e-s à une formation pédagogique à la HEP choisiront l'allemand pour répondre aux exigences de l'École.

Domaines de l'ECG	Disciplines spécifiques (s'ajoutent aux disciplines fondamentales)	Métiers ES accessibles après un certificat ECG (c-es.ch)	Maturité spécialisée (MS)	Métiers HES accessibles après une MS (hes-so.ch)
ARTS & DESIGN	<ul style="list-style-type: none"> Arts visuels Histoire de l'art Histoire de la musique Philosophie Sociologie 	—	MS Arts & design ¹	<ul style="list-style-type: none"> Architecte d'intérieur¹ Artiste plasticien-ne¹ Conservateur-trice-restaurateur-trice¹ Designer en communication visuelle¹ Designer industriel-le¹ Designer de mode¹ Designer de bijoux¹
COMMUNICATION & INFORMATION	<ul style="list-style-type: none"> Allemand ou italien Anglais Mathématiques Informatique Géographie Économie et droit Sociologie Arts visuels Histoire de l'art 	<ul style="list-style-type: none"> Gestionnaire en tourisme² 	MS Communication & information 4 filières : <ul style="list-style-type: none"> Informatique de gestion Ingénierie des médias Tourisme Information documentaire 	<ul style="list-style-type: none"> Informaticien-ne de gestion Ingénieur-e des médias Manager en tourisme Spécialiste en information documentaire
MUSIQUE	<ul style="list-style-type: none"> Musique Histoire de la musique Histoire de l'art Philosophie Sociologie 	—	MS Musique ¹	<ul style="list-style-type: none"> Chanteur-euse lyrique¹ Chef-fe d'orchestre¹ Comédien-ne¹ Designer sonore¹ Enseignant-e de rythmique¹ Metteur-euse en scène¹ Musicien-ne¹ Professeur-e de danse¹ Scénographe¹
PÉDAGOGIE	<ul style="list-style-type: none"> Biologie Physique Chimie Géographie Philosophie Psychologie Arts visuels Musique 	—	MS Pédagogie	<ul style="list-style-type: none"> Enseignant-e primaire (HEP)²
SANTÉ	<ul style="list-style-type: none"> Mathématiques Biologie Chimie Physique Philosophie Psychologie 	<ul style="list-style-type: none"> Ambulancier-ière³ Infirmier-ière Hygiéniste dentaire³ Orthoptiste³ Podologue³ Technicien-ne en analyses biomédicales³ Technicien-ne en salle d'opération³ 	MS Santé	<ul style="list-style-type: none"> Diététicien-ne² Ergothérapeute² Infirmier-ière Ostéopathe² Physiothérapeute² Sage-femme² Technicien-ne en radiologie médicale
TRAVAIL SOCIAL	<ul style="list-style-type: none"> Géographie Économie et droit Philosophie Psychologie Sociologie Arts visuels Musique 	<ul style="list-style-type: none"> Éducateur-trice de l'enfance³ Éducateur-trice social-e³ Maître-esse socioprofessionnelle³ 	MS Travail social	<ul style="list-style-type: none"> Animateur-trice socioculturelle² Assistant-e social-e² Éducateur-trice social-e²

Conditions d'admission aux formations ES et HES

L'accès à certaines filières ES et HES est limité par un **concours**¹, **une régulation (classement)**² ou un **test d'aptitudes**³. L'admission à la maturité spécialisée des domaines Arts et design

et Musique est également soumise à un **concours d'entrée**¹. Se renseigner sur orientation.ch → Formations

[S'INFORMER, SE CONNAÎTRE, S'ORIENTER]

École de culture générale

Six domaines professionnels


 Département de l'enseignement et de la formation professionnelle
 Office cantonal d'orientation scolaire et professionnelle
 Septembre 2022

https://www.vd.ch/fileadmin/user_upload/themes/formation/orientation/fichiers_pdf/publications/ECG.pdf

Plan de la présentation

- Voies possibles après la 3C

- a) Conditions 3C-2M
- b) CFC
- c) MS

- **Présentation de la HES - SO**

- Maturités spécialisées

- a) Les filières possibles
- b) Prérequis
- c) Subsidés pour séjours linguistiques
- d) Prestations complémentaires
- e) TMsp

- Personnes de contact et sites à consulter



Une MS pour viser une HES

Les HES en Suisse sont réparties en huit régions. Au total, on compte **une soixantaine de hautes écoles.** Les hautes écoles spécialisées (HES) offrent des formations de niveau haute école **axées sur la pratique.** Elles préparent à des activités professionnelles spécifiques qui requièrent l'application de connaissances et de méthodes scientifiques. Les HES couvrent différents domaines d'études. La plupart des programmes diplômants concernent **les domaines de la santé, des arts, des sciences sociales, de la technique et de l'économie.** Le bachelor est professionnalisant et constitue le diplôme standard des hautes écoles spécialisées.

L'admission à une filière HES est généralement possible sans compléments de formation pour les personnes titulaires d'une maturité professionnelle. La plupart des filières demandent **une expérience professionnelle dans un domaine apparenté** et certaines soumettent les étudiants et étudiantes potentiels à **une procédure d'admission particulière.**



Les HES en Suisse sont réparties en huit régions. Au total, on compte une soixantaine de hautes écoles.

- Haute école spécialisée de Suisse occidentale (HES-SO)
<https://www.orientation.ch/dyn/show/4849>
- Haute école spécialisée bernoise (BFH)
- Haute école spécialisée des Grisons (FH GR)
- Haute école spécialisée du nord-ouest de la Suisse (FHNW)
- Haute école spécialisée de la Suisse orientale (FHO/OST)
- Haute école spécialisée de Lucerne (HSLU)
- Haute école spécialisée zurichoise (ZFH)
- Haute école spécialisée de la Suisse italienne (SUPSI)

Haute école spécialisée de Suisse occidentale



La Haute école spécialisée de Suisse occidentale (HES-SO) constitue le plus grand réseau de HES en Suisse, avec une offre de formation répartie sur sept cantons.

Avec près de 21'000 étudiants et étudiantes, la Haute école spécialisée de la Suisse occidentale est la plus grande HES de Suisse. Elle regroupe de nombreuses hautes écoles réparties dans les cantons de Vaud, Valais, Genève, Fribourg, Berne francophone, Jura et Neuchâtel. La proportion de personnes suivant des études à temps partiel y est élevée. La langue d'enseignement est en principe le français, mais il existe aussi quelques programmes bilingues allemand-français ou certaines formations données totalement ou partiellement en anglais.

Chiffres

Date de création	1998
Nombre d'étudiants	21'000
Proportion d'étudiants d'autres pays	27%
Taxes par semestre	CHF 500.-

Points forts

- **Six domaines d'études**

Répartie sur des sites situés dans sept cantons, la HES-SO propose une large offre d'études. Ses domaines sont Design et Arts visuels, Économie et Services, Ingénierie et Architecture, Musique et Arts de la scène, Santé et Travail social.

- **47 bachelors et 23 masters**

La HES-SO propose quarante-sept filières de niveau bachelor et vingt-trois filières de master, par exemple dans les domaines de l'économie d'entreprise, du tourisme et des professions de l'accueil, des métiers de l'ingénierie, de la santé, du design, des arts visuels ou du travail social. Les écoles de la HES-SO proposent également de nombreuses formations continues (MAS, EMBA, DAS et CAS) dans les différents domaines.

- **Formation orientée vers la pratique**

La HES-SO dispense une formation orientée vers une entrée rapide dans le monde professionnel et propose également divers cursus en emploi ou à temps partiel. 95% de ses étudiants et étudiantes trouvent un emploi dans l'année suivant l'obtention de leur diplôme.



Plan de la présentation

- Voies possibles après la 3C
 - a) Conditions 3C-2M
 - b) CFC
 - c) MS
- Présentation de la HES - SO
- **Maturités spécialisées**
 - a) Les filières possibles
 - b) Prérequis
 - c) Subsidés pour séjours linguistiques
 - d) Prestations complémentaires
 - e) TMsp
- Personnes de contact et sites à consulter



Les filières possibles

- Choix de filières uniquement dans votre option à l'ECG
- Autres filières accessibles moyennant une année de cours à raison de 20 périodes hebdomadaires données à Chamblandes pour obtenir un second diplôme ECG dans un autre domaine et pouvoir ainsi entrer en MS, puis en HES, dans la filière souhaitée
- Informations suivront pour cette année supplémentaire (inscription, cours, etc.)

Les prérequis pour les MS

Conditions d'admission

Chaque orientation de maturité spécialisée est ouverte aux **titulaires d'un Certificat d'école de culture générale** de la même option. Les titulaires d'un certificat de culture générale d'un autre domaine peuvent s'inscrire mais ils ou elles devront suivre des compléments de formation.

Conditions d'admission particulières

- **MSAD:** dossier personnel et entretien d'admission
- **MSCI:** 2 séjours linguistiques (allemand, italien ou anglais) de 3 semaines chacun au minimum (un séjour au moins doit être effectué avant l'entrée en formation)
- **MSMU:** audition d'admission
- **MSOP:** séjour linguistique attesté d'au moins 6 semaines, dont 4 consécutives dans une région de langue allemande

Allez **IMPERATIVEMENT** sur:

<https://moodle.gymnyon.vd.ch>

- Onglet enseignement
- Onglet maturités spécialisées

- **MSSA:** Lors de son inscription en ligne sur le site internet du canton, le candidat doit fournir l'exemplaire original de son extrait de casier judiciaire. Son admission en MSSA est refusée si l'infraction mentionnée est incompatible avec l'exercice d'une profession de la santé. L'examen du dossier est effectué par une Commission d'admission composée d'un représentant de chaque Haute école de la santé chargée de la partie préprofessionnelle de la formation.

MSAD

ADMISSIONS PROPÉDEUTIQUE

CALENDRIER EXIGENCES & DOSSIER FRAIS D'ÉCOLAGE FOIRE AUX QUESTIONS

FORMATIONS

19.02.2024 — Inscription Online

Inscription en ligne jusqu'au 19 février 2024. L'inscription n'est validée qu'après le paiement d'une taxe d'inscription au concours de CHF 150.-, non remboursable.

20.02.2024 — Envoi de dossier

Les candidat·e·s remettent jusqu'au 20 février 2024 à 17h00 un dossier personnel. Les dossiers peuvent être envoyés par la poste, mais doivent être en possession de l'ECAL le 20 février (ce n'est donc pas la date d'envoi qui fait foi).

11.03.2024 au 14.03.2024 — Entretien individuel

Sur la base des dossiers, le jury d'admission sélectionne les candidat·e·s en vue d'un entretien individuel agendé entre le 11 et le 14 mars 2024, au cours duquel ils/elles défendent leur dossier. Les convocations à cet entretien sont envoyées par courriel et/ou courrier.

03.2024 — Résultats

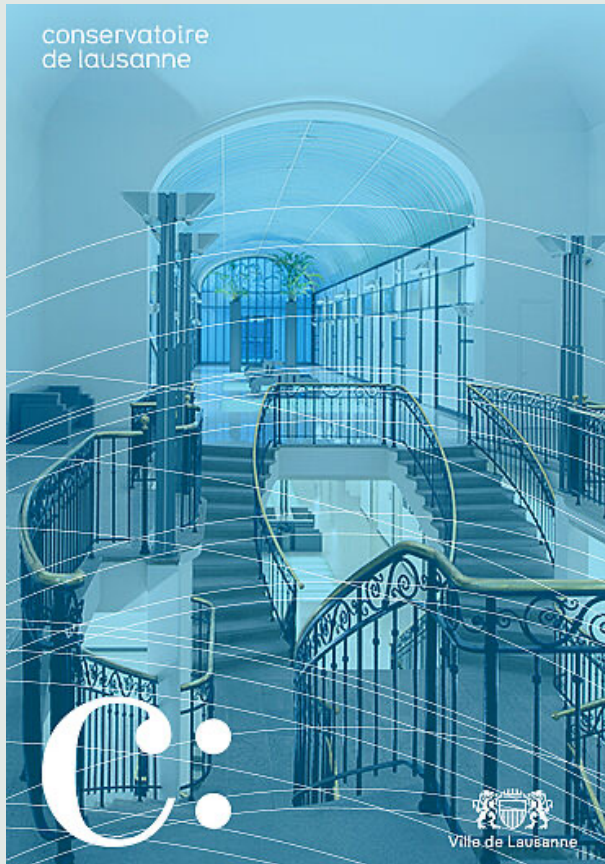
Les résultats sont communiqués par courrier durant la deuxième quinzaine de mars.

Toutes les infos sur :

<https://ecal.ch/fr/admissions/propedeutique/calendrier/>



MSMU



L'admission à la MS musique se fait sur audition. Pour la musique classique, les auditions d'admissions ont lieu au Conservatoire de Lausanne. Dates à consulter sur le site officiel : <https://www.conservatoire-lausanne.ch/ms-musique>



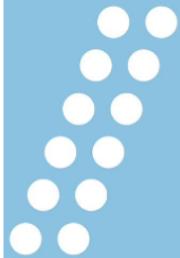
<https://ejma.ch/formation/jeunes/>

L'élève, qui doit avoir un niveau instrumental correspondant au niveau d'une année avant le certificat AVCEM, passe une audition. Cette formation vise à préparer l'élève au concours d'entrée du Département Jazz et Musiques Actuelles de l'HEMU de Lausanne.

MSSA – La Source

Pour toutes les infos
supplémentaires:


<https://www.ecolelasource.ch/formations/aps-bachelor/seance-dinfo/>




Rentrée 2024-2025


Les inscriptions au Bachelor pour la rentrée 2024 ouvriront le 3 janvier 2024.

Les inscriptions pour la rentrée 2023 sont closes.

 Soyez informé-e de l'ouverture des inscriptions

Envie d'en savoir plus?

 Rendez-vous à une séance d'info

 Participez à Étudiant-e d'1 jour

Sommaire de la page

Rentrée 2024-2025

La Source, l'excellence en soins infirmiers depuis 1859

Une formation de haut niveau

Durée des études

Envie d'en savoir plus sur la vie estudiantine?

Déroulement du Bachelor

Conditions d'admission

Coûts de la formation

Nos étudiant-e-s témoignent

Un Bachelor pour aller plus loin

Contact

MSSA - HESAV

- L'Année Propédeutique Santé vous permet d'accéder aux bachelors HES-SO du domaine Santé : Soins infirmiers, Physiothérapie, Technique en radiologie médicale, Ostéopathie, Ergothérapie, Nutrition et Diététique.
- Elle rassemble les étudiant.e.s qui doivent suivre les Modules Complémentaires et celles et ceux qui doivent obtenir un titre de Maturité spécialisée santé.
- Au cours de cette année, vous développez une première expérience dans une formation en haute école. Vous identifiez les valeurs et acquérez les connaissances de base théoriques, méthodologiques et techniques communes aux professionnel.les de la santé.
- Nos enseignant.e.s et chargé.e.s de cours, issu.e.s de nos quatre filières et de l'ergothérapie vous offrent l'opportunité de travailler sur des situations concrètes, tirées de leur pratique quotidienne. Durant les cours en atelier, vous mettez en pratique les connaissances théoriques acquises.
- Le stage en institution socio-sanitaire vous permet d'expérimenter le travail en équipe auprès de personnes ayant des besoins de santé et les relations humaines en contexte professionnel

Plus d'infos sur:

<https://hesav.ch/formation/annee-propedeutique-sante/>

Subsides pour les séjours linguistiques imposés

MSCI

- 250.- / semaine
- 2x 750.- (2 x 3 semaines)
- APRES LE SEJOUR
- PIECES JUSTIFICATIVES
OFFICIELLES ET LIEES A
L'APPRENTISSAGE DE LA LANGUE
- A remettre en format PDF par email

MSOP

- 250.- / semaine
- 1x 1500.- (6 semaines)
- APRES LE SEJOUR
- PIECES JUSTIFICATIVES
OFFICIELLES ET LIEES A
L'APPRENTISSAGE DE LA LANGUE
- A remettre en format PDF par email

Allez **IMPERATIVEMENT** sur:

<https://moodle.gymnyon.vd.ch>

- Onglet enseignement
- Onglet maturités spécialisées

Les prestations complémentaires

- MSCI Prestations complémentaires en langue : B2 en L2 et L3 validées par le gymnase et données par GyPAd (ou externe)
Prestations complémentaires dispensées et validées par les HES
- MSOP Prestations complémentaires validées par le gymnase où les cours sont données
- MSSA Prestations complémentaires dispensées par les HES (La Source ou HESAV) – stages professionnels dans le domaine et non spécifique
- MSTS Stage validé
- MSAD Prestations complémentaires dispensées par les HES (ECAL)
- MSMU Prestations complémentaires dispensées par les HES (EJMA, CdL)

Le TMsp

- Le travail de maturité spécialisée (TMsp) est un **document écrit qui rend compte de la capacité de réflexion du/de la candidat-e face aux situations professionnelles rencontrées.**
- Il est suivi par un enseignant du gymnase (répondants gymnase) et un répondant-métier (HES ou stage) – le premier contact est pris en septembre/octobre
- Le travail de maturité débute entre octobre et janvier selon les MS et est à rendre entre mars et mai selon les MS
- Il débouche sur un rapport d'une quinzaine de pages (sans les annexes) et est défendu lors d'un examen oral en présence des deux répondants
- La moyenne des notes de l'écrit (1/2 ou 3/4) et de l'oral (1/2 ou 1/4) doit être de 4.0 pour que le TMsp soit validé
- Sans validation du TMsp, l'année est échouée

Plan de la présentation

- Voies possibles après la 3C
 - a) Conditions 3C-2M
 - b) CFC
 - c) MS
- Présentation de la HES - SO
- Maturités spécialisées
 - a) Les filières possibles
 - b) Prérequis
 - c) Subsidés pour séjours linguistiques
 - d) Prestations complémentaires
 - e) TMsp
- **Personnes de contact et sites à consulter**



Avant d'écrire un mail ou de téléphoner, veuillez impérativement :

- Lire les brochures de la MS choisie
- Aller sur le site de l'Etat de Vaud pour visionner les vidéos explicatives
- Aller sur moodle (NYON) - Enseignement - Maturités spécialisées



99,99% des réponses y sont!!



Les sites généraux mentionnés dans cette présentation :



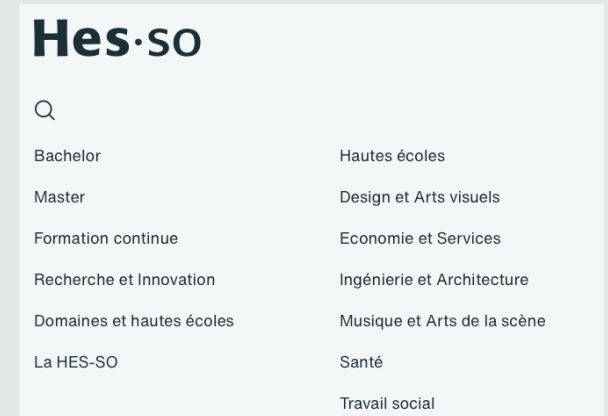
https://www.vd.ch/fileadmin/user_upload/themes/formation/orientation/fichiers_pdf/publications/ECG.pdf



<https://www.vd.ch/themes/formation/formations-gymnasiales/maturite-specialisee/>



<https://moodle.gymnyon.vd.ch>



<https://www.hes-so.ch/accueil>

Les sites des HES qui accueillent les étudiants en MS - VD

- MSSA - La Source <https://www.ecolelasource.ch/formations/annee-propedeutique-sante/formation/>
- MSSA - HESAV <https://hesav.ch/formation/annee-propedeutique-sante/>
- MSC1 - ID à la HEG-GE <https://www.hesge.ch/heg/formations/bachelors/information-science#apercu-de-la-formation>
- MSC1 - IG à l'ETML Lausanne <https://www.etml.ch/contact.html>
- MSC1 - IM à l'ERACOM Lausanne et à la HEIG-VD Yverdon <https://eracom.ch/formation/maturite-specialisee-communication-et-information/>
- MSC1 - T à la HES-SO pour la HEG & Tourisme Sierre <https://www.hevs.ch/fr/hautes-ecoles/haute-ecole-de-gestion/tourisme/formation-bachelor-en-tourisme-200050>
- MSAD - ECAL <https://admission.ecal.ch/fr/2043/formations/admission/inscription-online>
- MSMU - Conservatoire <https://www.conservatoire-lausanne.ch/ms-musique>
- MSMU - EJMA <https://ejma.ch/formation/jeunes/>
- MST5 - orientation.ch <https://www.orientation.ch/dyn/show/2886?id=31723>
- MSOP - <https://moodle.gymnyon.vd.ch> et <https://www.vd.ch/themes/formation/formations-gymnasiales/maturite-specialisee/maturite-specialisee-orientation-pedagogie-msop> HEP - <http://www.hepl.ch/accueil.html>

Personnes de contact

- Florence Dutruy, doyenne au GNV responsable des MS (infos aux 3C et responsable des MSAD, MSMU, MSSA, MSCl et MSTs) florence.dutruy@vd.ch
- Martial Baumgartner, doyen au Gymnase d'Etoy, responsable des MS à Etoy et responsable des MSOP pour Nyon et Etoy martial.baumgartner@vd.ch
- M. Muriel Gross, Adjointe DGEP muriel.gross@vd.ch
- Mme Lydie Schmit, chargée de direction au GyPAd, compléments de langue L2 et L3 et année de complément pour un deuxième diplôme MS lydie.schmit@vd.ch